


«СОГЛАСОВАНО»

И.о. начальника управления  
образования администрации  
муниципального образования

 Староминский район  
Пазухина Н.В.

подпись Ф.И.О.

«  »            2021 г.

«УТВЕРЖДАЮ»

Заведующая МБДОУ «ДС № 9

«Олененок»

Марушко С.Н.

подпись Ф.И.О.

«  »            2021 г.



«УТВЕРЖДАЮ»

Врио Начальник ОГИБДД  
отдела МВД России по  
Староминскому району

 майор полиции  
Андрющенко Е.А.

подпись

«  »            2021 г.



# ПАСПОРТ

дорожной безопасности образовательного учреждения  
(типовой)

Муниципальное бюджетное дошкольное образовательное учреждение  
«Детский сад № 9 «Олененок»  
муниципального образования Староминский район  
(наименование образовательного учреждения)

## Общие сведения

Муниципальное бюджетное дошкольное образовательное учреждение  
«Детский сад № 9 «Олененок»  
муниципального образования Староминский район  
(Наименование ОУ)

Тип ОУ дошкольное образовательное учреждение

Юридический адрес ОУ: 353600 Краснодарский край, ст. Староминская,  
ул. Орджоникидзе 89 - а

Фактический адрес ОУ: 353600 Краснодарский край, ст. Староминская,  
ул. Орджоникидзе 89 - а

Руководитель ОУ:

Заведующий Марушко Светлана Николаевна 4 – 13 - 83  
(фамилия, имя, отчество) (телефон)

Ответственные от  
Госавтоинспекции

инспектор по пропаганде ОГИБДД  
отдела МВД России по Староминскому району

Шулика А.Г. – 8 928 410 98 98

Ответственные работники  
за мероприятия по профилактике  
детского травматизма

старший воспитатель Корж Елена Дмитриевна  
4 – 13 - 83

Количество воспитанников 117 человек

Наличие уголка по БДД имеется  
(если имеется, указать место расположения)

Наличие автогородка (площадки) по БДД имеется

Наличие автобуса в ОУ нет  
(при наличии автобуса)

Владелец автобуса нет  
(ОУ, муниципальное образование и др.)

Время занятий в ОУ:

9.00 – 10.50

Телефоны оперативных служб:

5 – 50 – 86 ОГИБДД

5 – 75 – 27 «02», дежурная часть МВД России по Староминскому району

5 – 89 – 12 скорая спецслужба «03»

5 – 70 – 85 ГО и ЧС

4 – 33 – 78 служба спасения

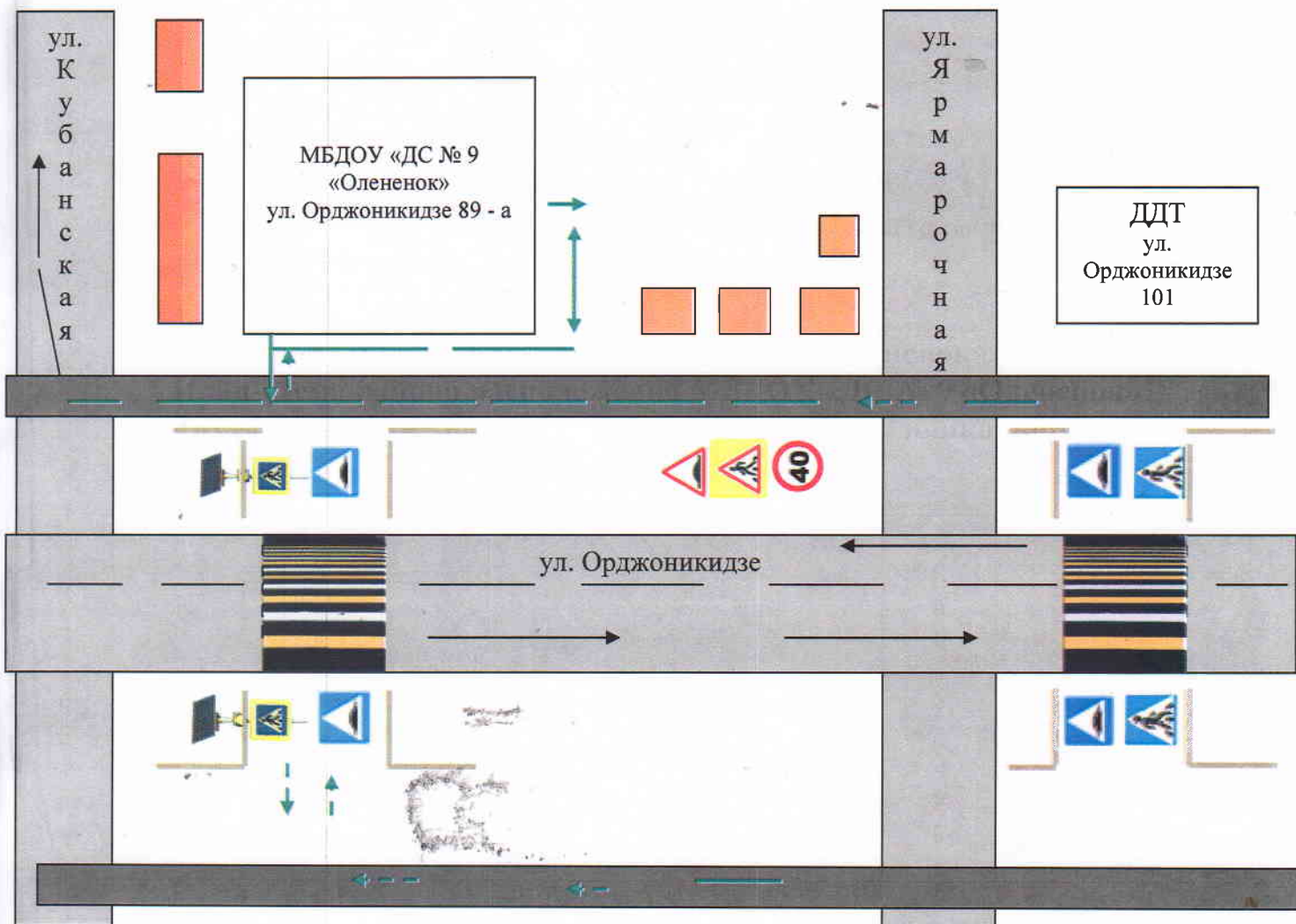
## Содержание


### I. План-схемы ОУ.


- 1) район расположения ОУ, пути движения транспортных средств и детей (воспитанников);
- 2) организация дорожного движения в непосредственной близости от образовательного учреждения с размещением соответствующих технических средств, маршруты движения детей и расположение парковочных мест;
- 3) маршруты движения организованных групп детей от ОУ к парку или к дому детского творчества;

«УТВЕРЖДАЮ»  
 Врио начальника ОГИБДД  
 отдела МВД России по Староминскому району  
 майор полиции  
 Андрющенко Е.А..


**I. План-схемы МБДОУ «ДС № 9 «Олененок».**  
**План-схема района расположения МБДОУ «ДС № 9 «Олененок»**  
**пути движения транспортных средств и детей (дошкольников**  
**в сопровождении родителей)**



 - пешеходный переход

 - пешеходный переход  
 - ограждение


 светофор


 - Жилая застройка

 - Проезжая часть

 Тротуар

 - искусственная неровность

 - искусственная неровность

 - Движения детей и родителей к (из) образовательного учреждения

 - Пешеходный переход, лежащий полицейский

 - Движение транспортных средств

 - дорожная разметка



## Рекомендации к составлению план-схемы района расположения ОУ

1. Район расположения образовательного учреждения определяется группой жилых домов, зданий и улично-дорожной сетью с учетом остановок общественного транспорта (выходов из станций метро), центром которого является непосредственно образовательное учреждение;

2. Территория, указанная в схеме, включает в себя:

- образовательное учреждение;
- стадион вне территории ОУ, на котором могут проводиться занятия по физической культуре (*при наличии*);
- парк, в котором преподавателями проводятся занятия на открытом воздухе (*при наличии*);
- спортивно-оздоровительный комплекс (*при наличии*);
- жилые дома, в которых проживает большая часть детей (учеников) данного образовательного учреждения;

- автомобильные дороги и тротуары;

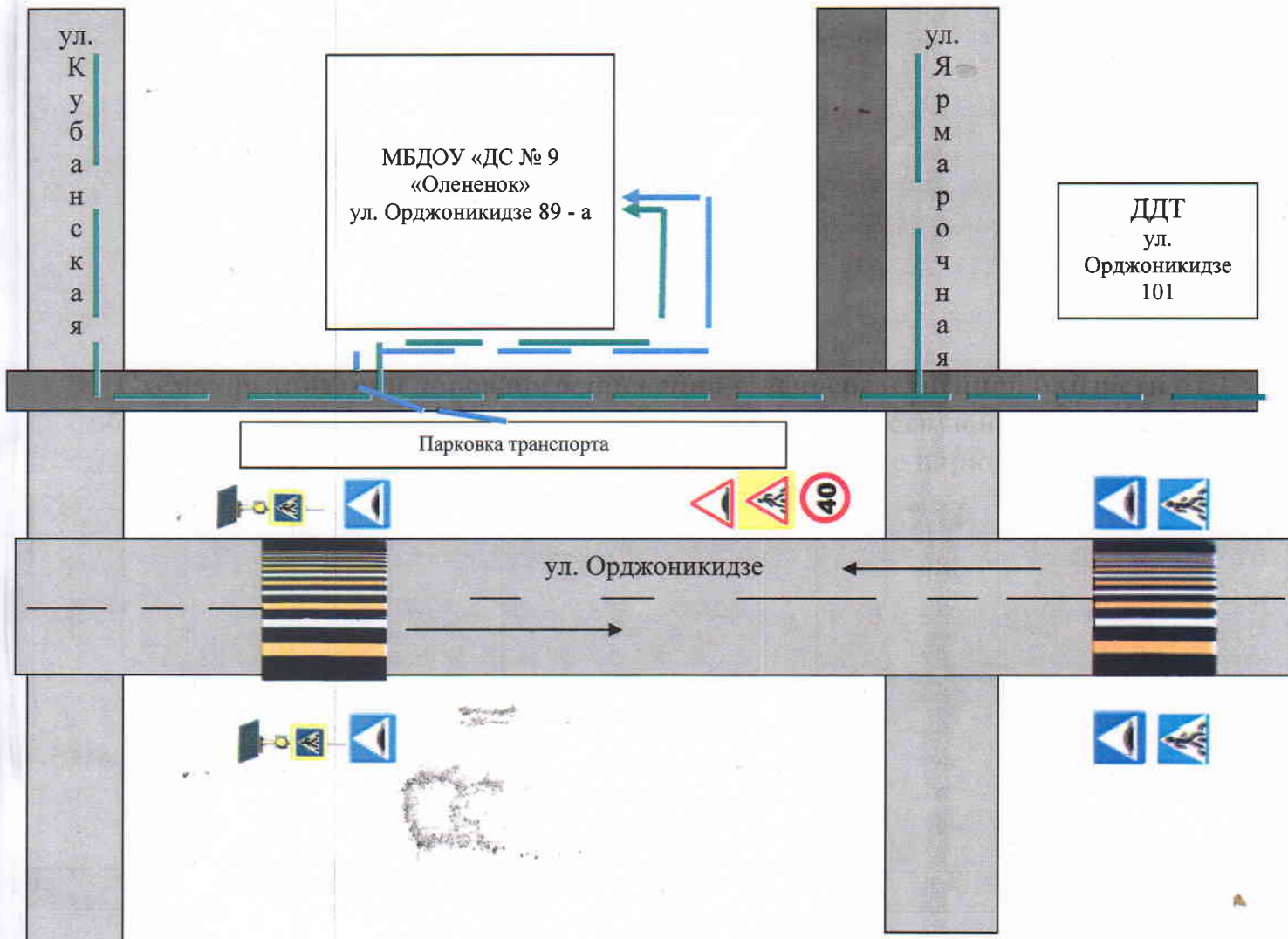
3. На схеме обозначено:

- расположение жилых домов, зданий и сооружений;
- сеть автомобильных дорог;
- пути движения транспортных средств;
- пути движения детей (учеников) в/из образовательного учреждения;
- опасные участки (места несанкционированных переходов на подходах к образовательному учреждению, места концентрации ДТП с участием детей-пешеходов);
- уличные (наземные – регулируемые / нерегулируемые) и внеуличные (надземные и подземные) пешеходные переходы;
- названия улиц и нумерация домов.

Схема необходима для общего представления о районе расположения ОУ. Для изучения безопасности движения детей на схеме обозначены наиболее частые пути движения учеников от дома (от отдаленных остановок маршрутных транспортных средств) к ОУ и обратно.

При исследовании маршрутов движения детей необходимо уделить особое внимание опасным зонам, где часто дети (ученики, обучающиеся) пересекают проезжую часть не по пешеходному переходу.

### Схема организации дорожного движения в непосредственной близости от образовательного учреждения с размещением соответствующих технических средств, маршруты движения детей и расположение парковочных мест



- пешеходный переход



- пешеходный переход



- искусственная неровность

- дорожная разметка

- Парковка транспорта



- направление движения детей от остановок частных транспортных средств



- направление движения детей от остановок маршрутных транспортных средств



- направление движения транспортного потока

## Рекомендации к составлению схемы организации дорожного движения в непосредственной близости от образовательного учреждения

1. Схема организации дорожного движения ограничена автомобильными дорогами, находящимися в непосредственной близости от образовательного учреждения;

2. На схеме обозначено:

- здание ОУ с указанием территории, принадлежащей непосредственно ОУ (при наличии указать ограждение территории);
- автомобильные дороги и тротуары;
- уличные (наземные – регулируемые / нерегулируемые) и внеуличные (надземные и подземные) пешеходные переходы на подходах к ОУ;
- дислокация существующих дорожных знаков и дорожной разметки;
- другие технические средства организации дорожного движения;
- направление движения транспортных средств по проезжей части;
- направление безопасного маршрута движения детей (учеников, обучающихся);

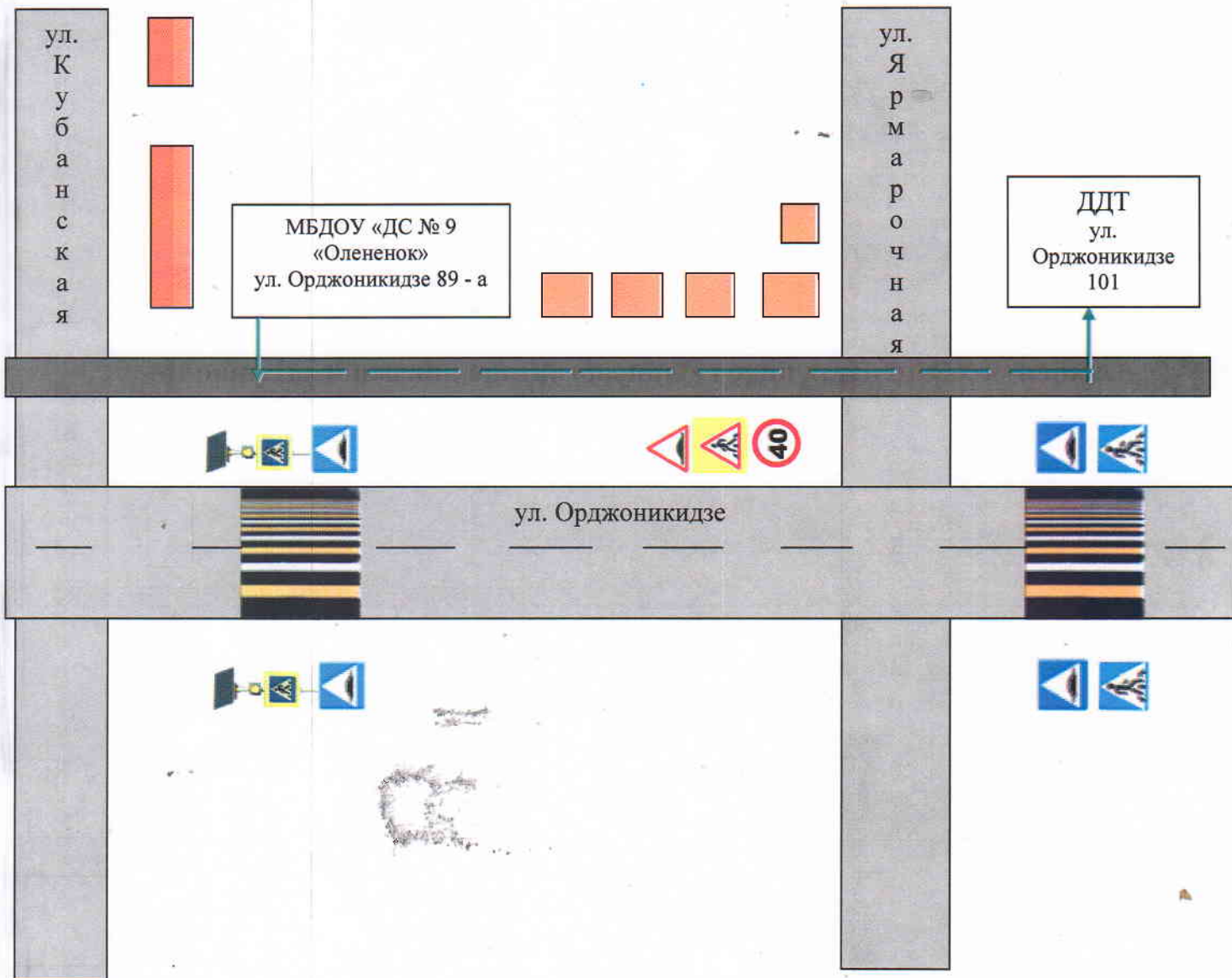
3. На схеме указано расположение остановок маршрутных транспортных средств и безопасные маршруты движения детей (учеников) от остановочного пункта к ОУ и обратно;







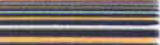

4. При наличии стоянки (парковочных мест) около ОУ, указывается место расположение и безопасные маршруты движения детей (учеников) от парковочных мест к ОУ и обратно.

К схеме (в случае необходимости) должен быть приложен план мероприятий по приведению существующей организации дорожного движения к организации движения, соответствующей нормативным техническим документам, действующим в области дорожного движения, по окончании реализации которого готовится новая схема.



### Маршруты движения организованных групп детей от ОУ к парку или к дому детского творчества



-  - пешеходный переход
-  - искусственная неровность
-  - дорожная разметка
-  - Жилая застройка
-  - Проезжая часть
-  - Тротуар
-  - Пешеходный переход
-  - Направления безопасного движения группы детей к ДДТ

**Рекомендации к составлению схемы маршрутов движения организованных групп детей от ОУ к стадиону, парку или к спортивно-оздоровительному комплексу**

На схеме района расположения ОУ указываются безопасные маршруты движения детей от ОУ к стадиону, парку или спортивно-оздоровительному комплексу и обратно.

Данные схемы должны использоваться преподавательским составом при организации движения групп детей к местам проведения занятий вне территории ОУ.

## Пути движения транспортных средств к местам разгрузки/погрузки и рекомендуемые пути передвижения детей по территории образовательного учреждения



## **Рекомендации к составлению схемы пути движения транспортных средств к местам разгрузки/погрузки**

На схеме указывается примерная траектория движения транспортного средства на территории ОУ, в том числе место погрузки/разгрузки, а также безопасный маршрут движения детей во время погрузочно-разгрузочных работ.

В целях обеспечения безопасного движения детей по территории ОУ необходимо исключить пересечение пути движения детей и пути движения транспортных средств.

**Рекомендации к составлению план-схемы пути движения транспортных средств и детей (учеников) при проведении дорожных ремонтно-строительных работ**

На схеме указывается место производства дорожных ремонтно-строительных работ, обустройство дорожными знаками и ограждениями, иными средствами организации дорожного движения, а также безопасный маршрут движения детей (учеников) к образовательному учреждению, учитывая изменение движение по тротуару.

На схеме обозначено:

- участок производства дорожных ремонтно-строительных работ;
- автомобильные дороги;
- тротуары;
- альтернативные пути (обходы места производства дорожных ремонтно-строительных работ пешеходами и объезды транспортными средствами);
- здание ОУ;
- ограждение территории ОУ *(при наличии)*.